



การประชุมวิชาการเสนอผลงานวิจัยระดับชาติและนานาชาติ ครั้งที่ 8
“Research 4.0 Innovation and Development SSRU’s 80th Anniversary”

ผลของการเล่นบทบาทสมมติที่มีต่อพฤติกรรมความมีน้ำใจของเด็กปฐมวัย

The Effect Of Role Play on Generous Behaviors of Preschool Children

สดใส คำจันทร์¹, รองศาสตราจารย์ ดร.สิริมา ภิญโญอนันตพงษ์²

¹หลักสูตรปริญญาการศึกษามหาบัณฑิต สาขาวิชาวิทยาการทางการศึกษาและการจัดการเรียนรู้

มหาวิทยาลัยศรีนครินทรวิโรฒ

²อาจารย์ที่ปรึกษามหาวิทยาลัยศรีนครินทรวิโรฒ

บทคัดย่อ

การวิจัยครั้งนี้มีวัตถุประสงค์เพื่อศึกษาและเปรียบเทียบผลการเล่นบทบาทสมมติที่มีต่อพฤติกรรมความมีน้ำใจของเด็กปฐมวัย กลุ่มตัวอย่างที่ใช้เป็นเด็กปฐมวัยอยู่ในระดับชั้นอนุบาลปีที่ 2 ภาคเรียนที่ 2 ปีการศึกษา 2558 โรงเรียนพระตำหนักสวนกุหลาบ จำนวน 15 คน เครื่องมือที่ใช้ในการวิจัย คือ แผนการจัดกิจกรรมเล่นบทบาทสมมติ และแบบประเมินพฤติกรรมความมีน้ำใจสำหรับเด็กปฐมวัยมีความเชื่อมั่นเท่ากับ 0.95 IOC มีค่าระหว่าง 0.67 – 1.00 และ ความสอดคล้องของแบบประเมินรวมทั้งฉบับเท่ากับ $IOC = 0.95$ สถิติที่ใช้วิเคราะห์ข้อมูล คือ t-test แบบ Dependent Samples และขนาดส่งผลของโคเฮน (Cohen’s d)

ผลการวิจัยพบว่า ผลพฤติกรรมความมีน้ำใจของเด็กปฐมวัยรายด้านทุกด้านและโดยรวม มีการเปลี่ยนแปลงสูงอย่างมีนัยสำคัญทางสถิติที่ระดับ .01 และมีขนาดส่งผลอยู่ในระดับมาก

คำสำคัญ: การเล่นบทบาทสมมติ/ พฤติกรรมความมีน้ำใจ/เด็กปฐมวัย

Abstract

The purposes of this research were to study and compare the effects of role-play on the generous behavior of preschool children. The research sample group is by group sampling in their second year of kindergarten the second semester of 2015 academic year at Pratumnuk Suankularb School. The research instruments were the plans with role-play activities and an evaluation form regarding the generous behavior of preschool children with a reliability of 0.95. The index of congruence (IOC) between Behavior and definition were 0.67 – 1.00 The reliability was .95. The data were statistically analyzed using dependent samples, a t-test and Cohen’s D effect size.



การประชุมวิชาการเสนอผลงานวิจัยระดับชาติและนานาชาติ ครั้งที่ 8
“Research 4.0 Innovation and Development SSRU’s 80th Anniversary”

The results of the research revealed that The generous behavior of preschool children, both in all individual areas and in general, increasingly changed at statistical significance at the level of .01. The effect sizes were at the highest level

Key words: Role-play / Generous behavior/ Preschool children

บทนำ

ในยุคปัจจุบันนี้โลกของเรามีการเปลี่ยนแปลงไปอย่างรวดเร็ว ความก้าวหน้าของเทคโนโลยีพัฒนาไปอย่างไม่หยุดยั้ง ซึ่งความเจริญเหล่านี้ได้ส่งผลกระทบต่อการใช้ชีวิตของมนุษย์เป็นอย่างมาก ก่อให้เกิดการปรับตัวมีการแข่งขัน เอาเปรียบซึ่งกันและกัน มีค่านิยมในด้านวัตถุสูงขึ้น เกิดการขาดคุณธรรมจริยธรรม ขาดความสมดุลทั้งทางจิตใจและวัตถุ มุ่งแสวงหาผลประโยชน์ให้กับตนเองมากกว่าส่วนรวม ซึ่งเป็นสัญญาณถึงการขาดความมีน้ำใจของคนในชาติที่สูงขึ้นเราจึงควรพัฒนามนุษย์ให้หันมาสนใจด้านจิตใจให้มากขึ้น ในการพัฒนาทรัพยากรมนุษย์ให้เป็นคนที่มีคุณค่าของสังคม ควรเริ่มพัฒนาตั้งแต่ในช่วงที่เป็นเด็กปฐมวัย การเสริมสร้างคุณธรรมจริยธรรมเช่นกัน ควรบ่มเพาะปลูกฝังตั้งแต่เด็กวัยนี้ให้สามารถที่พัฒนาระดับคุณธรรมจริยธรรมรู้คิดและเลียนแบบสิ่งที่ดีที่ควรประพฤติปฏิบัติในทางที่ดีที่ถูกต้อง เรียนรู้ที่จะปฏิบัติตามมารยาททางสังคมในการอยู่ร่วมกันกับคนอื่นได้ เน้นพฤติกรรมการสร้างความเป็นมิตรรู้จักการแบ่งปันรู้จักการช่วยเหลือกันแสดงออกซึ่งความมีน้ำใจมีความรับผิดชอบในการปฏิบัติงานร่วมกันได้ทั้งหมดล้วนเป็นพฤติกรรมที่ดีที่สามารถสร้างภูมิคุ้มกันให้เด็กเมื่อเติบโตผู้ใหญ่ให้เป็นพลเมืองที่ดีและมีคุณภาพของสังคมได้ (Sirima Pinyoanuntapong, 2013: 321-327)

พฤติกรรมความมีน้ำใจ เป็นคุณลักษณะทางคุณธรรมจริยธรรมด้านหนึ่งที่ต้องปลูกฝังให้กับเด็กปฐมวัย เพราะเด็กปฐมวัยเป็นช่วงวัยที่สำคัญที่สุดของการวางรากฐานพัฒนาการทุกด้าน เป็นช่วงวัยแห่งพลังการเรียนรู้และการเจริญเติบโตของชีวิต ซึ่งการปูพื้นฐานให้เด็กมีพฤติกรรมความมีน้ำใจนั้นขึ้นอยู่กับ การฝึกอบรมเลี้ยงดูเด็กที่ได้รับการบ่มเพาะคุณธรรมในด้านความมีน้ำใจจะรู้จักการให้และการเสียสละโดยไม่หวังผลตอบแทน อันเป็นผลมาจากการมีจิตใจที่ดี รู้จักการเอาใจเขามาใส่ใจเรา มีความเห็นอกเห็นใจผู้อื่นความมีน้ำใจเป็นคุณธรรมที่สำคัญอย่างยิ่งต่อสังคมปัจจุบัน ซึ่งสอดคล้องกับทฤษฎีพัฒนาการทางจริยธรรมของเพียเจต์ (Piaget) ที่ว่า พัฒนาการทางจริยธรรมของมนุษย์เป็นไปตามขั้นและขึ้นกับวัย เป็นผลของปฏิสัมพันธ์ระหว่างบุคคลและสิ่งแวดล้อมทางสังคม เด็กอายุ 5 – 8 ปี จะยอมรับมาตรฐานทางจริยธรรมหรือกฎเกณฑ์จากผู้มีอำนาจเหนือตน เช่น บิดา มารดา ครู และเด็กที่โตกว่า เด็กจะปฏิบัติตามกฎเกณฑ์อย่างเคร่งครัดและเชื่อว่ากฎเกณฑ์เปลี่ยนแปลงไม่ได้ (สุรางค์ ไคว์ตระกูล, 2559: 67) และสอดคล้องกับทฤษฎีพัฒนาการทางจริยธรรมของโคลเบอร์ก(Kohlberg) ที่ว่าเด็กอายุ 2-7 ปี จะอยู่ในขั้นหลบหลีกการถูกลงโทษ การที่เด็กทำตามที่พ่อแม่สั่งสอนว่าเป็นสิ่งที่ถูกต้อง เพราะเด็กไม่ต้องการถูกลงโทษให้ได้รับความเจ็บปวด จึงละเว้นในสิ่งที่ผู้ใหญ่บอกว่าไม่ควรทำ ดังนั้นในการอบรมปลูกฝังจริยธรรมแก่เด็ก พ่อแม่ควรเป็นตัวแบบที่สำคัญ เพราะเด็กเลียนแบบได้อย่างถูกต้องและเหมาะสม (สิริมา ภิญโญอนันตพงษ์, 2550: 67) ดังนั้น การสร้างพฤติกรรม



การประชุมวิชาการเสนอผลงานวิจัยระดับชาติและนานาชาติ ครั้งที่ 8
 “Research 4.0 Innovation and Development SSRU’s 80th Anniversary”

ความมีน้ำใจให้กับเด็กปฐมวัยจึงเป็นสิ่งที่ควรกระทำอย่างยิ่ง เพราะถ้าเราปลูกฝังให้คนมีน้ำใจจะทำให้คนในชาติจิตใจที่เห็นแก่ประโยชน์ส่วนรวม ไม่เห็นแก่ประโยชน์ส่วนตน รู้จักการแบ่งปัน เห็นแก่ประโยชน์ส่วนตนลดลง ทำให้สังคมที่เข้มแข็งและน่าอยู่

การจัดกิจกรรมการที่สามารถเสริมสร้างคุณลักษณะด้านคุณธรรมจริยธรรมให้กับเด็กปฐมวัย ต้องอาศัยวิธีการจัดการเรียนรู้ที่หลากหลาย มีความน่าสนใจ ผ่างด้วยความสนุกสนานและได้รับความรู้ตามขั้นตอนเหมาะสมกับวัยจะสามารถช่วยเสริมสร้างคุณลักษณะที่ดีที่ต้องการให้เกิดกับเด็กได้การเล่นบทบาทสมมติ เป็นกิจกรรมการเรียนรู้หนึ่งที่สามารถนำมาใช้ในการส่งเสริมพฤติกรรมความมีน้ำใจ โดยเป็นการนำเนื้อหาในนิทานมาประกอบการแสดงบทบาทสมมติโดยครูเล่านิทานตั้งแต่ต้นจนจบเรื่องและจัดสถานการณ์ตามเนื้อเรื่องในนิทานให้เด็กได้อยู่ในสถานการณ์ที่มีสภาพเสมือนจริงตามเนื้อเรื่องของนิทานเปิดโอกาสให้เด็กแบ่งกลุ่มแสดงตามบทบาทเพื่อเล่นเป็นตัวละครตามนิทาน โดยเนื้อหาของนิทานเสริมสร้างพฤติกรรมความมีน้ำใจดังที่พล แสงสว่าง(2538: 107) ได้กล่าวไว้ว่าบทบาทสมมติเป็นเครื่องมือและวิธีการอย่างหนึ่งที่ใช้ในการสอนเพื่อให้ผู้เรียนได้มีความเข้าใจอย่างลึกซึ้งในเรื่องที่เรียน โดยผู้สอนสร้างสถานการณ์สมมติ และบทบาทสมมติขึ้นมาให้ผู้เรียนได้แสดงออกตามที่ตนคิดว่าควรจะเป็นและถือเอาการแสดงออกทั้งทางความรู้และพฤติกรรมของผู้เรียน มาเป็นข้ออภิปรายเพื่อการเรียนรู้ ทั้งนี้เพื่อฝึกให้ผู้เรียน ได้ทดลองและเรียนรู้ที่จะปรับพฤติกรรมของตนอย่างมีประสิทธิภาพในสภาวะต่างๆ และสอดคล้องกับอารี สันถนวิ (2550: 18) ที่กล่าวว่า การจัดการเรียนรู้เสริมสร้างคุณธรรมจริยธรรมสำหรับเด็กปฐมวัยนั้นควรให้เด็กเรียนรู้จากการลงมือปฏิบัติจริง ให้เด็กกระทำบ่อยๆจนกลายเป็นนิสัยติดตัวเด็กไปจนเติบโตเป็นผู้ใหญ่เป็นคนดีของสังคมได้

ด้วยเหตุผลดังกล่าว ทำให้ผู้วิจัยมีความสนใจที่จะศึกษาพฤติกรรมความมีน้ำใจของเด็กปฐมวัยจากการเล่นบทบาทสมมติ เพื่อให้เด็กได้เรียนรู้จากการปฏิบัติกิจกรรม เห็นภาพจากการแสดงบทบาทต่างๆ มากขึ้น โดยจะสอดแทรกเนื้อหาที่เกี่ยวกับพฤติกรรมความมีน้ำใจในด้านการ ให้ความช่วยเหลือผู้อื่น ด้านความเห็นอกเห็นใจผู้อื่นและด้านการไม่เห็นแก่ตัว ซึ่งเป็นประโยชน์ในการปลูกฝัง และส่งเสริมความมีน้ำใจในตัวละครให้มีคุณภาพและพร้อมที่จะเป็นมนุษย์ที่สมบูรณ์ เกิดคุณค่าต่อตนเองและสังคมต่อไปในอนาคต

วัตถุประสงค์ของงานวิจัย

การวิจัยครั้งนี้มีวัตถุประสงค์เพื่อศึกษาผลการเล่นบทบาทสมมติที่มีต่อพฤติกรรมความ มีน้ำใจของเด็กปฐมวัย โดยมีวัตถุประสงค์เฉพาะ ดังนี้

- 1) เพื่อศึกษาระดับพฤติกรรมความมีน้ำใจของเด็กปฐมวัยโดยรวมและรายด้านก่อนและหลังการเล่นบทบาทสมมติ
- 2) เพื่อเปรียบเทียบพฤติกรรมความมีน้ำใจของเด็กปฐมวัย โดยรวมและรายด้านก่อนและหลังการเล่นบทบาทสมมติ

ขอบเขตการวิจัย



การประชุมวิชาการเสนอผลงานวิจัยระดับชาติและนานาชาติ ครั้งที่ 8
“Research 4.0 Innovation and Development SSRU’s 80th Anniversary”

1) ขอบเขตประชากร

ประชากรที่ใช้ในการวิจัยครั้งนี้ ได้แก่ เด็กปฐมวัยชั้นอนุบาลปีที่ 2 ภาคเรียนที่ 2 ปีการศึกษา 2558 จำนวน 2 ห้องเรียน รวม 57 คน ของโรงเรียนพระตำหนักสวนกุหลาบ เขตพระนคร กรุงเทพมหานคร

2) ขอบเขตตัวแปร

ตัวแปรต้น ได้แก่ การเล่นบทบาทสมมติ

ตัวแปรตาม ได้แก่ พฤติกรรมความมีน้ำใจ ซึ่งจำแนกออกเป็น 3 ด้าน ดังนี้

การช่วยเหลือผู้อื่น

ความเห็นใจผู้อื่น

และการไม่เห็นแก่ตัว

3) ขอบเขตเวลา

ระยะเวลาที่ใช้ในการทดลองครั้งนี้ดำเนินการในภาคเรียนที่ 2 ปีการศึกษา 2558 ใช้เวลา 8 สัปดาห์ สัปดาห์ละ 3 วัน วันละ 30 นาที รวม 24 ครั้ง

การทบทวนวรรณกรรม

แนวคิดหลักการทฤษฎีที่เกี่ยวข้อง

ณรงค์ศักดิ์ ตะละภักดิ์ (2529: 98) ได้ให้แนวคิดที่ว่า เรื่องของความมีน้ำใจขึ้นอยู่กับลักษณะนิสัยที่ได้รับการถ่ายทอดมาจากการเลี้ยงดูและแบบอย่างที่ได้รับมีความเข้าใจในความแตกต่างระหว่างบุคคล

ป.มาหาพันธ์ (2534: 12-13) ได้ให้แนวคิดที่ว่าน้ำใจเป็นของมีค่า เพราะเป็นเครื่องหล่อเลี้ยง “พืชไมตรี” ให้งอกงามน้ำใจจึงมีประโยชน์สำหรับผู้อื่น มิใช่มีประโยชน์สำหรับผู้ที่มีการที่จะดูว่าคนใดมีน้ำใจหรือไม่ให้ดูที่นิสัยใจคอ เพราะน้ำใจย่อมแสดงนิสัยใจคอที่แท้จริง คนที่นึกถึงผู้อื่นก่อนเสมอ

พล แสงสว่าง (2538: 107) ได้ให้ความหมายว่า การแสดงบทบาทสมมติในสถานการณ์ที่สมมติขึ้น เทียบเคียงกับสถานการณ์ที่เป็นจริง ตามที่ผู้แสดงเข้าใจ เพื่อให้ผู้ดูเข้าใจว่าอะไรเกิดขึ้น

วันเพ็ญ วรรณโกมล (2544: 66) ได้ให้ความหมายว่า เป็นวิธีการที่ผู้สอนสร้างสถานการณ์สมมติ และบทบาทสมมติขึ้นมาทำให้ผู้เรียนได้แสดงความรู้สึก นึกคิด อารมณ์ จากสภาพการณ์ที่สมมติขึ้นมา

ผกา สัตยธรรม (2524: 49) ได้ให้ความหมายว่า เป็นการเปิดโอกาสให้นักเรียนได้มีโอกาสแสดงออก ได้หลายทางทั้งทางการพูด และการแสดงท่าทาง

งานวิจัยที่เกี่ยวข้อง

สุกัญญา ภูริยะพันธ์ (2540: 62-64) ได้เปรียบเทียบผลของการให้คำปรึกษาเป็นกลุ่มและรายบุคคลตามทฤษฎีเผชิญความจริงที่มีต่อความมีน้ำใจของนักเรียนชั้นมัธยมศึกษาปีที่ 3 โรงเรียนศรีอยุธยากรุงเทพมหานครซึ่งวัดคุณลักษณะที่พึงประสงค์ด้านความมีน้ำใจโดยใช้เครื่องมือในการวัดความมีน้ำใจเป็นแบบสอบถามความมีน้ำใจ (สอบถามนักเรียน) ประเภทสถานการณ์ 3 ตัวเลือกมีน้ำหนัก 0-2 คะแนนโดยมีคุณลักษณะย่อย 3 ลักษณะคือการให้ความช่วยเหลือเพื่อนการไม่เห็นแก่ตัวและเห็นอกเห็นใจเพื่อน



การประชุมวิชาการเสนอผลงานวิจัยระดับชาติและนานาชาติ ครั้งที่ 8
“Research 4.0 Innovation and Development SSRU’s 80th Anniversary”

ถวิลวัลย์ อัมรินทร์ (2543: 32 - 33) ได้ศึกษาความมีน้ำใจของนักเรียนชั้นมัธยมศึกษาปีที่ 4 โรงเรียนมหิตลวิทยาลัยนครปฐมซึ่งวัดคุณลักษณะที่พึงประสงค์ด้านความมีน้ำใจโดยใช้เครื่องมือในการวัดความมีน้ำใจเป็นแบบสอบถามความมีน้ำใจ(สอบถามนักเรียน) ประเภทสถานการณ์ 3 ตัวเลือกมีน้ำหนักร้อยละ 0-2 คะแนนโดยมีคุณลักษณะย่อย 3 ลักษณะคือการให้ความช่วยเหลือผู้อื่นการไม่เห็นแก่ตัวและเห็นอกเห็นใจผู้อื่นแบบวัดที่ผู้วิจัยสร้างขึ้นมานั้นเป็นแบบวัดประเภทสถานการณ์ได้นำลักษณะของความมีน้ำใจตามแนวคิดของสำนักงานคณะกรรมการวัฒนธรรมแห่งชาติซึ่งวัดคุณลักษณะย่อย 5 ลักษณะ คือ การช่วยเหลือการปลอบโยนหรือให้กำลังใจการแสดงความเอื้ออาทรการชื่นชมในความดีงามของผู้อื่นและการไม่เบียดเบียนตนและผู้อื่น

วันเพ็ญ ปุฒพัฒน์ (2539) ได้ศึกษาเกี่ยวกับพฤติกรรมทางสังคม ของเด็กปฐมวัยที่ได้รับการเล่นสมมติแบบกึ่งชี้แนะและแบบอิสระ กลุ่มตัวอย่างได้แก่ เด็กปฐมวัยอายุ 5 – 6 ปี จำนวน 30 คน ซึ่งได้มาโดยการสุ่มอย่างง่ายและสุ่มแบบแบ่งชั้น พบว่า เด็กปฐมวัยที่ได้รับการจัดประสบการณ์การเล่นสมมติกึ่งชี้แนะมีพฤติกรรมทางสังคมด้านการแบ่งปันและด้านการร่วมมือสูงกว่าเด็กปฐมวัยที่ได้รับการเล่นสมมติแบบอิสระอย่างมีนัยสำคัญทางสถิติที่ระดับ.01 และ เด็กปฐมวัยที่ได้รับการเล่นสมมติแบบกึ่งชี้แนะมีพฤติกรรมทางสังคมด้านการช่วยเหลือสูงกว่าเด็กปฐมวัยที่ได้รับการเล่นสมมติแบบอิสระอย่างมีนัยสำคัญทางสถิติที่ระดับ .05

วิธีดำเนินการวิจัย

1. ระเบียบวิธีวิจัย

1.1 ประชากรและกลุ่มตัวอย่าง

ประชากรที่ใช้ในการวิจัยครั้งนี้ ได้แก่ ประชากรที่ใช้ในการวิจัยครั้งนี้ ได้แก่ เด็กปฐมวัยชั้นอนุบาลปีที่ 2 ภาคเรียนที่ 2 ปีการศึกษา 2558 จำนวน 2 ห้องเรียน รวม 57 คน ของโรงเรียนพระตำหนักสวนกุหลาบ เขตพระนคร กรุงเทพมหานคร

กลุ่มตัวอย่างที่ใช้ในการวิจัยครั้งนี้ ได้แก่ เด็กปฐมวัยชั้นอนุบาลปีที่ 2 ภาคเรียนที่ 2 ปีการศึกษา 2558 ของโรงเรียนพระตำหนักสวนกุหลาบ เขตพระนคร กรุงเทพมหานคร จำนวน 1 ห้องเรียน จำนวน 15 คน ซึ่งได้มาจากการสุ่มอย่างง่าย (Simple Random Sampling)

1.2 เครื่องมือที่ใช้ในการวิจัยประกอบด้วย

- 1) นิทาน จำนวน 8 เรื่อง ที่มีเนื้อหาเกี่ยวกับพฤติกรรมความมีน้ำใจ
- 2) แผนการจัดกิจกรรมเล่นบทบาทสมมติ จำนวน 24 แผน
- 3) แบบประเมินพฤติกรรมความมีน้ำใจของเด็กปฐมวัยมี 3 ด้าน ซึ่งมีข้อรายการประเมินทั้งหมด 18 ข้อ ประกอบด้วย ด้านการช่วยเหลือผู้อื่น จำนวน 6 ข้อ ความเห็นใจผู้อื่น จำนวน 6 ข้อ การไม่เห็นแก่ตัวจำนวน 6 ข้อ ซึ่งใช้เกณฑ์การให้คะแนนแบบ 0-1-2 หากค่าความเที่ยงตรงเชิงเนื้อหาของแบบประเมินพฤติกรรมความมีน้ำใจโดยนำไปให้ผู้เชี่ยวชาญ สามท่าน พิจารณาถึงความเห็นได้ค่าดัชนี ความสอดคล้อง (IOC) มีค่าระหว่าง .67 – 1.00 หากค่าอำนาจจำแนก(CITC) ที่มีค่ามากกว่า .20 ขึ้นไปทุกข้อรายการ และหาค่าความเชื่อมั่นโดยใช้สัมประสิทธิ์แอลฟาของครอนบาค (Cronbach’s Alpha)



การประชุมวิชาการเสนอผลงานวิจัยระดับชาติและนานาชาติ ครั้งที่ 8
 “Research 4.0 Innovation and Development SSRU’s 80th Anniversary”

(บุญเชิด ภิญญอนันตพงษ์. 2557: 101) ได้ค่าความเชื่อมั่นของแบบประเมินทั้งฉบับเท่ากับ.95 ซึ่งมีค่าสูงเพียงพอสามารถนำมาศึกษาวิจัยได้

2. ขั้นตอนการวิจัย

- 1) ผู้วิจัยประเมินพฤติกรรมความมีน้ำใจของเด็กปฐมวัย ก่อนการทดลอง (Pretest) โดยใช้แบบประเมินพฤติกรรมความมีน้ำใจ ดำเนินการจัดกิจกรรมตามเวลาที่กำหนด
- 2) ดำเนินการทดลองโดยการจัดกิจกรรมเล่นบทบาทสมมติ ทดลองในภาคเรียนที่ 2 ปีการศึกษา 2558 ใช้เป็นเวลา 8 สัปดาห์ สัปดาห์ละ 3 วัน ได้แก่ วันอังคาร วันพุธ วันพฤหัสบดี วันละ 30 นาที รวม 24 ครั้ง ตามแผนการเล่นบทบาทสมมติ จำนวน 24 แผน โดยมีขั้นตอนการดำเนินกิจกรรมการเล่นบทบาทสมมติ มี 3 ขั้นตอน คือ

ขั้นนำ เข้าสู่กิจกรรมด้วยการร้องเพลง ท่องคำคล้องจอง สนทนา การใช้คำถาม เพื่อกระตุ้นให้เด็กเกิดความสนใจและมีความพร้อมก่อนการปฏิบัติกิจกรรม

ขั้นดำเนินกิจกรรม เล่นบทบาทสมมติ โดยมีวิธีการดังนี้

- วันที่ 1 ครูเล่านิทานตามเนื้อเรื่องทั้งหมด 8 เรื่องที่มีเนื้อหาเกี่ยวกับความมีน้ำใจ สัปดาห์ละ 1 เรื่อง
- วันที่ 2 เด็กเล่นบทบาทสมมติตามเนื้อเรื่องในนิทานและสื่อตามเนื้อเรื่องของวันที่ 1
- วันที่ 3 เด็กพูดคุยตัวอย่างพฤติกรรมความมีน้ำใจที่ได้แสดงออกมาแล้ว

ขั้นสรุป เด็กและครูช่วยกันสรุปประเด็นสำคัญของสถานการณ์ที่เกี่ยวข้องกับเนื้อหาในนิทานโดยครูสอดแทรกพฤติกรรมความมีน้ำใจเพื่อเชื่อมโยงเข้าหาตัวเด็ก

- 3) เมื่อทำการทดลองครบ 8 สัปดาห์ แล้วจึงนำแบบประเมินพฤติกรรมความมีน้ำใจฉบับเดิมมาประเมินซ้ำและตรวจให้คะแนนตามเกณฑ์ที่กำหนดไว้ นำข้อมูลที่ได้จากการประเมินพฤติกรรมความมีน้ำใจของเด็กปฐมวัยไปวิเคราะห์ข้อมูลด้วยวิธีการทางสถิติเพื่อทดสอบสมมติฐาน

3. การเก็บรวบรวมข้อมูล

การวิจัยครั้งนี้ เป็นการวิจัยทดลอง(Experimental Research) ผู้วิจัยได้ดำเนินการทดลองโดยอาศัยแบบแผนการทดลองกลุ่มเดียววัดผลก่อนและหลังการทดลอง (One Group Pretest – Protest Design) (บุญเชิด ภิญญอนันตพงษ์. 2557: 17)

4. การวิเคราะห์ข้อมูล

ผู้วิจัยได้นำคะแนนพฤติกรรมความมีน้ำใจของเด็กปฐมวัย รายด้านและโดยรวม ก่อนและหลังทดลอง มาวิเคราะห์หาค่าเฉลี่ย ค่าความเบี่ยงเบนมาตรฐาน และทดสอบความแตกต่างของคะแนนเฉลี่ยโดยใช้ Dependent samplet – test ทดสอบนัยสำคัญทางสถิติ และในกรณีที่พบว่า ค่า t มีนัยสำคัญทางสถิติ จะคำนวณค่าขนาดส่งผล (Effect Size) โดยใช้สูตรขนาดส่งผลของโคเฮน(Cohen’s d) (บุญเชิด ภิญญอนันตพงษ์. 2557: 138)

ผลการวิจัย

ผลการศึกษาตามวัตถุประสงค์ข้อแรก พบว่า ระดับพฤติกรรมความมีน้ำใจของเด็กปฐมวัยก่อนการเล่นบทบาทสมมติ มีคะแนนรายด้านทุกด้านและคะแนนโดยรวมทั้งหมดอยู่ในระดับแสดงพฤติกรรมได้โดย



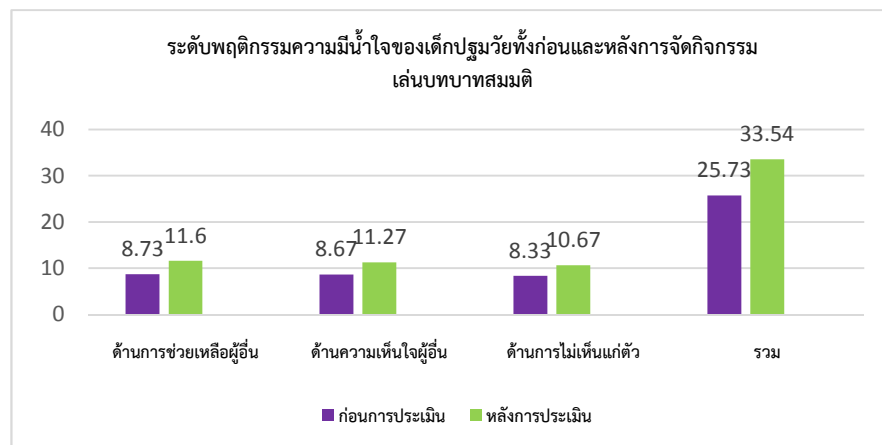
การประชุมวิชาการเสนอผลงานวิจัยระดับชาติและนานาชาติ ครั้งที่ 8
 “Research 4.0 Innovation and Development SSRU’s 80th Anniversary”

เพื่อนหรือครูxor้องให้ร่วมมือ โดยคะแนนรายด้านเรียงตามลำดับดังนี้ ด้านการไม่เห็นแก่ตัว(\bar{X} =8.33) ด้านความเห็นใจผู้อื่น (\bar{X} =8.67) และด้านการช่วยเหลือผู้อื่น (\bar{X} =8.73) และคะแนนโดยรวมทั้งหมด (\bar{X} =25.73) และหลังการเล่นบทบาทสมมติมีคะแนนรายด้านและโดยรวมทั้งหมด อยู่ในระดับแสดงพฤติกรรมได้ด้วยตนเอง ดังนี้ ด้านการไม่เห็นแก่ตัว (\bar{X} =10.67) ด้านความเห็นใจผู้อื่น (\bar{X} =11.27) และด้านการช่วยเหลือผู้อื่น (\bar{X} =11.60) และคะแนนโดยรวมทั้งหมด (\bar{X} =33.54) ดังแสดงในตาราง 1.

ตาราง 1 ค่าสถิติพื้นฐานคะแนนพฤติกรรมความมีน้ำใจของเด็กปฐมวัยก่อนและหลังการเล่นบทบาทสมมติ

พฤติกรรมความมีน้ำใจ (n = 15)	K	ก่อนการทดลอง		หลังการทดลอง	
		\bar{X}	S	\bar{X}	S
การช่วยเหลือผู้อื่น	6	8.73	.70	11.60	0.51
ความเห็นใจผู้อื่น	6	8.67	.82	11.27	.70
การไม่เห็นแก่ตัว	6	8.33	.72	10.67	.62
รวม	18	25.73	1.58	33.54	.99

กล่าวโดยสรุปได้ว่า เด็กปฐมวัยมีคะแนนพฤติกรรมความมีน้ำใจรายด้านรวมทุกด้าน คะแนนโดยรวมทั้งหมด ก่อนการเล่นบทบาทสมมติอยู่ในระดับแสดงพฤติกรรมได้โดยเพื่อนหรือครูxor้องให้ร่วมมือ และหลังการเล่นบทบาทสมมติ อยู่ในระดับแสดงพฤติกรรมความมีน้ำใจได้ด้วยตนเองดังแสดงในภาพประกอบ 1.



ภาพประกอบ 1 แผนภูมิคะแนนพฤติกรรมความมีน้ำใจของเด็กปฐมวัยก่อนและหลังการเล่นบทบาทสมมติ



การประชุมวิชาการเสนอผลงานวิจัยระดับชาติและนานาชาติ ครั้งที่ 8
 “Research 4.0 Innovation and Development SSRU’s 80th Anniversary”

ผลการเปรียบเทียบพฤติกรรมความมีน้ำใจของเด็กปฐมวัย โดยรวมและรายด้านก่อนและหลังการเล่นบทบาทสมมติข้อที่สอง พบว่า หลังการเล่นบทบาทสมมติ เด็กปฐมวัยมีคะแนนเฉลี่ยพฤติกรรมความมีน้ำใจรายด้านทุกด้านและโดยรวมทั้งหมดมีการเปลี่ยนแปลงสูงกว่าก่อนการเล่นบทบาทสมมติอย่างมีนัยสำคัญทางสถิติที่ระดับ .01 และมีขนาดส่งผลในระดับมาก เรียงลำดับดังนี้ ด้านการไม่เห็นแก่ตัว($t = 11.06^{**}$; $d = 2.85$) ด้านความเห็นใจผู้อื่น ($t = 15.92^{**}$; $d = 4.11$) ด้านการช่วยเหลือผู้อื่น($t = 17.34^{**}$; $d = 4.48$) และโดยรวม ($t = 24.22^{**}$; $d = 4.84$)กล่าวโดยสรุปได้ว่า เด็กปฐมวัยมีคะแนนพฤติกรรมความมีน้ำใจ รายด้านและโดยรวมทั้งหมดมีการเปลี่ยนแปลงสูงขึ้นอย่างมีนัยสำคัญทางสถิติที่ระดับ .01 และมีขนาดส่งผล ในระดับมาก ดังแสดงในตาราง 2.

ตาราง 2 ผลการเปรียบเทียบความแตกต่างคะแนนพฤติกรรมความมีน้ำใจก่อนและหลังทดลอง
 รายด้านและโดยรวม

พฤติกรรมความมีน้ำใจ	\bar{D}	$S_{\bar{D}}$	df	P-value	t	(Cohen’s d)
การช่วยเหลือผู้อื่น	2.87	.64	14	.01	17.34 ^{**}	4.48
ความเห็นใจผู้อื่น	2.60	.63	14	.01	15.92 ^{**}	4.11
การไม่เห็นแก่ตัว	2.33	.82	14	.01	11.06 ^{**}	2.85
รวม	7.80	1.61	14	.01	18.74 ^{**}	4.84

^{**}มีนัยสำคัญทางสถิติที่ระดับ .01

อภิปรายผลการวิจัย

การวิจัยครั้งนี้มีวัตถุประสงค์เพื่อศึกษาระดับและเปรียบเทียบผลการเล่นบทบาทสมมติที่มีต่อพฤติกรรมความมีน้ำใจของเด็กปฐมวัยปรากฏผลดังนี้ เด็กปฐมวัยที่ได้รับการเล่นบทบาทสมมติ มีพฤติกรรมความมีน้ำใจของเด็กปฐมวัยในภาพรวมและรายด้านสูงขึ้นอย่างมีนัยสำคัญทางสถิติที่ระดับ .01 ซึ่งสอดคล้องกับสมมติฐานของการวิจัยที่ตั้งไว้ แสดงให้เห็นว่าการเล่นบทบาทสมมติช่วยส่งเสริมพฤติกรรมความมีน้ำใจของเด็กปฐมวัยให้พัฒนาอยู่ในระดับที่ดีขึ้นทั้งนี้สามารถอภิปรายได้ดังนี้

พฤติกรรมความมีน้ำใจของเด็กปฐมวัยได้รับการเล่นบทบาทสมมติ สูงซึ่งหลังจากการทดลอง เนื่องจาก การเล่นบทบาทสมมติ เป็นการจัดกิจกรรมการเรียนรู้ที่เด็กได้ลงมือปฏิบัติจริงผ่านการแสดงบทบาทต่างๆ โดยเริ่มต้นจากการที่ครูเล่านิทานตั้งแต่ต้นจนจบเรื่อง ซึ่งเนื้อหาของนิทานจะเสริมสร้างพฤติกรรมความ มีน้ำใจในด้านการช่วยเหลือผู้อื่น ความเห็นใจผู้อื่นและด้านการไม่เห็นแก่ตัว แล้วทำการแสดงบทบาทสมมติในกิจกรรมเสริมประสบการณ์ โดยการจัดสถานการณ์ตามเนื้อเรื่องในนิทานให้เด็กได้อยู่ในสถานการณ์ที่มีสภาพเสมือนจริงตามเนื้อเรื่องของนิทานมีการกำหนดกติกาและเปิดโอกาสให้เด็กแบ่งกลุ่มวางแผนตามบทบาทของแต่ละคนเพื่อเล่นเป็นตัวละครตามนิทาน ซึ่งเด็กจะได้ซึมซับคุณลักษณะนิสัยใน



การประชุมวิชาการเสนอผลงานวิจัยระดับชาติและนานาชาติ ครั้งที่ 8
“Research 4.0 Innovation and Development SSRU’s 80th Anniversary”

ด้านความมั่นใจจากตัวละครในนิทาน ซึ่งสอดคล้องกับศุภาวดี บุญญวงค์(2527: 98) ที่กล่าวไว้ว่าบทบาทสมมติ ทำให้สมาชิกมีความรู้สึกเห็นอกเห็นใจผู้อื่น เป็นวิธีการที่ช่วยดึงดูความสนใจจากสมาชิกภายในกลุ่ม สมาชิกจะเพิ่มการรู้จักตัวเองได้ลึกซึ้ง สมาชิกได้เปิดเผยความเป็นตัวของตัวเองออกมาอย่างอิสระในการแสดงบทบาทนั้นๆ ได้เรียนรู้วิถีวิเคราะห์ปัญหาและหาทางแก้ไขต่อไป ช่วยขจัดปัญหาบางประการในการทำงานกลุ่ม และช่วยให้งานกลุ่มดำเนินไปได้ด้วยดี และสอดคล้องกับสุมาโน รุ่งเรืองธรรม(2526: 69) ที่กล่าวไว้ว่า บทสมมติเป็นเครื่องมือและวิธีการอย่างหนึ่งที่ใช้ในการสอนเพื่อให้ผู้เรียนได้มีความเข้าใจอย่างลึกซึ้งในเรื่องที่เรียนเด็กได้ทดลองและเรียนรู้ที่จะปรับพฤติกรรมของตนอย่างมีประสิทธิภาพในสภาวะต่างๆ รวมทั้งเป็นการเปิดโอกาสให้นักเรียนได้มีโอกาสแสดงออกได้หลายทางทั้งทางการพูด และการแสดงท่าทาง การแสดงท่าทางต่างๆ โดยไม่ใช้เสียง การเลียนแบบท่าทาง หรือทำเสียงของสิ่งต่างๆ (ผกา สัตยธรรม. 2524: 49) และเด็กปฐมวัยที่ได้รับการเล่นบทบาทสมมติ มีพฤติกรรมความมั่นใจของเด็กปฐมวัยในภาพรวมและรายด้านสูงขึ้นอย่างมีนัยสำคัญทางสถิติที่ระดับ .01 จากการวิเคราะห์การเปลี่ยนแปลงที่แตกต่างของคะแนนพฤติกรรมความมั่นใจของเด็กปฐมวัย ก่อนและหลังได้รับการเล่นบทบาทสมมติ จำแนกรายด้าน โดยเรียงตามลำดับจากที่มีการพัฒนามากไปหาน้อย ดังนี้

1. ด้านการช่วยเหลือผู้อื่น มีคะแนนสูงขึ้นเนื่องมาจาก การเล่นบทบาทสมมติเป็นกิจกรรมที่เด็กได้ลงมือทำ เด็กได้มีปฏิสัมพันธ์กับกลุ่มเพื่อน ตามความคิดและเหตุการณ์จากเนื้อเรื่องในนิทาน มีจุดมุ่งหมายในการช่วยเหลือผู้อื่น ทำให้เด็กรับรู้เรื่องราว และซึมซับพฤติกรรมเหล่านั้นได้ง่าย เห็นได้จากพฤติกรรมของเด็กหลังจากการเล่นบทบาทสมมติ เด็กมีการช่วยเหลือผู้อื่นมากขึ้น ดังนั้น การเล่นบทบาทสมมติจึงส่งเสริมพฤติกรรมความมั่นใจ รวมทั้งส่งผลให้เด็กสามารถมีพัฒนาการด้านการช่วยเหลือผู้อื่นได้

2.ด้านความเห็นใจผู้อื่น มีคะแนนสูงขึ้นเนื่องมาจาก การเล่นบทบาทสมมติเป็นการเปิดโอกาสให้เด็กได้ลงมือทำและแสดงออกซึ่งความรู้สึกนึกคิดอย่างอิสระผ่านการแสดงในลักษณะต่างๆ และทำให้เด็กภาพจากตัวละครในนิทานชัดเจนมากขึ้นรวมทั้งเด็กเรียนรู้พฤติกรรมการเห็นใจผู้อื่นได้ง่ายมากขึ้นผ่านตัวละครในการเล่นบทบาทสมมติ สังเกตได้จากในช่วงกิจกรรมกลางแจ้ง ที่จะมีเด็กบางคนวิ่งเล่นในสนามแล้วทกล้ม ร้องไห้เสียใจ มีเพื่อน ๆ หลายคนหยุดเล่นและเข้าไปปลอบใจเพื่อนเด็กปฐมวัยมีรู้สึกเห็นอกเห็นใจเพื่อนเมื่อเพื่อนเสียใจ ร้องไห้ สามารถพัฒนาเด็กปฐมวัยให้มีการเห็นใจผู้อื่นเพิ่มมากขึ้น

3. ด้านการไม่เห็นแก่ตัว มีคะแนนสูงขึ้น เนื่องมาจาก การเล่นบทบาทสมมติเป็นกิจกรรมที่สามารถสื่อสารให้ทราบถึงพฤติกรรมของเด็ก กิจกรรมนี้สร้างความสนใจของเด็กได้มากยิ่งขึ้นโดยผ่านอุปกรณ์ประกอบการเล่นบทบาทสมมติ เด็กได้ปฏิบัติจริง เด็กมีพฤติกรรมในด้านไม่เห็นแก่ตัวดีขึ้นอย่างเห็นได้ชัด สังเกตได้จากการแสดงพฤติกรรมในห้องเรียน เมื่อเล่นของเล่นเสร็จในห้องเรียนก็จะช่วยเพื่อน พุดจาไพเราะ เข้าแถวเป็นระเบียบตามลำดับก่อนหลังโดยไม่แย่งกัน เด็กเห็นพฤติกรรมของตัวละครในนิทานแล้วเกิดการเลียนแบบพฤติกรรมที่พึงประสงค์มากยิ่งขึ้น สิ่งใดที่ทำให้ผู้อื่นรักและมีความสุขตนเองก็จะทำเพื่อต้องการเป็นที่รักของผู้ใหญ่และเพื่อนๆ ทุกคน และเรียนรู้ที่จะปรับตัวเข้ากับผู้อื่นมากขึ้น

จากที่กล่าวมาแสดงให้เห็นว่า การเล่นบทบาทสมมติช่วยส่งเสริมพฤติกรรมความมั่นใจของเด็กปฐมวัยได้ดี ทั้งนี้ถ้าเด็กได้รับการสนับสนุนส่งเสริมและฝึกฝนอย่างต่อเนื่องดังจะเห็นได้จากผลการวิจัยตลอด



การประชุมวิชาการเสนอผลงานวิจัยระดับชาติและนานาชาติ ครั้งที่ 8
 “Research 4.0 Innovation and Development SSRU’s 80th Anniversary”

ระยะเวลา 8 สัปดาห์ ที่ได้เล่นบทบาทสมมติอย่างต่อเนื่อง ทำให้เกิดการเปลี่ยนแปลงพฤติกรรมความมีน้ำใจ โดยครูมีบทบาทสำคัญในการความพร้อมเด็กและกระตุ้นให้เด็กเกิดข้อสงสัย สงเกต และคิดหาคำตอบจากการเรียนรู้ด้วยตนเอง

ข้อเสนอแนะ

1. ควรมีการศึกษาเทคนิคการเล่นบทบาทสมมติที่ส่งเสริมทักษะด้านอื่นๆ เช่น ด้านการกล้าแสดงออก ด้านการแก้ปัญหา ด้านความเชื่อมั่นในตนเอง และด้านการใช้ภาษาในการสื่อสาร การทำงานร่วมกัน และ ความมีคุณธรรม เป็นต้น
2. ควรมีการศึกษาการจัดกิจกรรมอื่นๆ ที่ส่งเสริมพฤติกรรมความมีน้ำใจ นอกเหนือจาก กิจกรรมการเล่นบทบาทสมมติ เช่น กิจกรรมกลางแจ้ง กิจกรรมเสรี กิจกรรมสร้างสรรค์ ฯลฯ
3. ควรมีการติดตามผลของการศึกษา หลังจากสิ้นสุดการทดลองเป็นระยะๆ เพื่อศึกษาว่ามีพฤติกรรมความมีน้ำใจของเด็กนั้น มีการเปลี่ยนแปลงมากน้อยเพียงใด

เอกสารอ้างอิง

ณรงค์ศักดิ์ ตระละภัก. (2529). *การพัฒนาคุณภาพชีวิต*. กรุงเทพฯ: ศิวพร.

ถวิลวัลย์ อัมรินทร์. (2543). *การศึกษาความมีน้ำใจของนักเรียนชั้นมัธยมศึกษาปีที่ 4 โรงเรียนมหิตลวิทยาลัยนุสรณ์จังหวัดนครปฐม*. ปริญญาโท กศ.ม. (จิตวิทยาการแนะแนว) กรุงเทพฯ: บัณฑิตวิทยาลัยมหาวิทยาลัยศรีนครินทรวิโรฒ.

บุญเชิด ภิญโญนนตพงษ์. (2557). *เอกสารประกอบการสอนรายวิชาการระเบียบวิธีวิจัยและสถิติเพื่อการวิจัยทางการศึกษา*. กรุงเทพฯ: มปป.

ป. มาหาจันทร์. (2534). *คู่มือการพัฒนาคน*. กรุงเทพฯ: โอ.เอส.พรีนติ้งเฮาส์.

ผกา สัตยธรรม. (2524). *เทคนิคการสอนอย่างมีประสิทธิภาพ*. สาธิตจุฬาฯ (ฝ่ายประถม) คณะครุศาสตร์ จุฬาลงกรณ์มหาวิทยาลัย.

พล แสงสว่าง. (2538). *การสอนกิจกรรมแนะแนว ภาควิชาแนะแนวและจิตวิทยาการศึกษา คณะศึกษาศาสตร์ มหาวิทยาลัยสงขลานครินทร์*.

ราชบัณฑิตยสถาน. (2546). *พจนานุกรมฉบับราชบัณฑิตยสถานพ.ศ. 2542*. กรุงเทพฯ: นานมีบุ๊คส์พับลิเคชั่นส์.

วันเพ็ญ ปลูกพัฒน์. (2539). *การเล่นสมมุติแบบกึ่งชี้แนะที่ส่งผลต่อพฤติกรรมทางสังคมของเด็กปฐมวัย*. ปริญญาโท กศ.ม. (การศึกษาปฐมวัย) กรุงเทพฯ: มหาวิทยาลัยศรีนครินทรวิโรฒ ประสานมิตร.

วันเพ็ญ วรรณโกมล. (2544). *การพัฒนาการสอนสังคมศึกษา*. กรุงเทพฯ: สถาบันราชภัฏธนบุรี.

ศุภวดี บุญญวงศ์. (2527). *ตำรากิจกรรมกลุ่มในโรงเรียน ภาควิชาแนะแนวและจิตวิทยาการศึกษา คณะศึกษาศาสตร์ มหาวิทยาลัยสงขลานครินทร์*.



การประชุมวิชาการเสนอผลงานวิจัยระดับชาติและนานาชาติ ครั้งที่ 8
 “Research 4.0 Innovation and Development SSRU’s 80th Anniversary”

- สิริมา ภินโญอนันตพงษ์. (2538). *แนวคิดสู่แนวปฏิบัติ: แนวการจัดประสบการณ์ปฐมวัยศึกษา (หลักสูตรการศึกษาปฐมวัย)*. กรุงเทพฯ: ดวงกลม.
- _____. (2545). *การวัดและการประเมินแนวใหม่: เด็กปฐมวัย*. กรุงเทพฯ: คณะศึกษาศาสตร์ มหาวิทยาลัยศรีนครินทรวิโรฒ ประสานมิตร.
- _____. (2550). *เอกสารชุดวิชา ECED 201: การศึกษาปฐมวัย*. กรุงเทพฯ: มหาวิทยาลัยราชภัฏสวนดุสิต.
- สุกัญญา ภูริยะพันธ์. (2540). *การเปรียบเทียบผลของการให้คำปรึกษาเป็นกลุ่มและรายบุคคลตาม ทฤษฎีเผชิญความจริงที่มีต่อความมั่นใจของนักเรียนชั้นมัธยมศึกษาปีที่ 3 โรงเรียนศรีอยุธยา*. กรุงเทพมหานคร. ปรินญาณิพนธ์ กศ.ม. (วิชาเอกจิตวิทยาการแนะแนว). กรุงเทพฯ : บัณฑิตวิทยาลัย มหาวิทยาลัยศรีนครินทรวิโรฒ.
- สุพิน บุญช่วงศ์. (2531). *หลักการสอนตรงตามหลักสูตรสภากาการฝึกหัดครูพุทธศักราช 2530*. กรุงเทพฯ : ภาควิชาหลักสูตรและการสอนคณะศึกษาศาสตร์วิทยาลัยครูสวนดุสิต.
- _____. (2538). *หลักการสอน ภาควิชาหลักสูตรและการสอน คณะครุศาสตร์ สถาบันราชภัฏสวนดุสิต*.
- สุมานิน รุ่งเรืองธรรม. (2526). *กลวิธีการสอน*. กรุงเทพฯ: รุ่งเรืองธรรม.
- สุรางค์ ไคว้ตระกูล. (2559). *จิตวิทยาการศึกษา*. พิมพ์ครั้งที่ 14. กรุงเทพฯ : จุฬาลงกรณ์มหาวิทยาลัย.
- อารี สันทรวี. (2550). *เอกสารประกอบการสัมมนาเรื่องการศึกษาปฐมวัยร้อยดวงใจถวายในหลวง*. กรุงเทพฯ : มหาวิทยาลัยศรีนครินทรวิโรฒ.
- Geller, Danial M. (1978 March). “Involvement in Role – Playing Simulations A Demonstration with Studies on Obedience , “ *Journal of Personality and Social Psychology*.36 : 219 – 235.
- Sirima Pinyoanyntapong. (2013). “*The Development of Thai Early Childhood Education Curriculum to Promote Desirable Characteristics of Preschool Children,*” *Procedia Social and Behavioral Sciences*. 88, 4 (August 2013) : 321-327.